

(3) 间蕊舟蛾 *Dudusa intermedia* Sugi, 1987 (图 17, 图版 I: 2)*Dudusa intermedia* Sugi, 1987, *Tinea* 12 (Suppl.): 303.图 17 间蕊舟蛾 *Dudusa intermedia* Sugi 的雄性外生殖器

体长♂33~41mm, ♀38~42mm; 翅展♂71~91mm, ♀91~104mm。头暗褐色; 颈板和胸背褐黄色, 前胸中央有2黑点, 冠形毛簇和腹背基毛簇端部黑色, 中、后足胫节末端具白环。腹背黑褐色, 每节中央黄白色, 臀毛簇和匙形毛簇黑色和暗红褐色。前翅黄褐偏褐色, 基区褐色尤其明显, 基部黄白色有3个小黑点, 前缘中央黄白色向后延伸至中室下角似呈一斑, 中央有1条暗褐色宽斜带, 从前缘内侧1/3斜伸至臀角, 斜带与M₃脉夹角间有一小三角形银白斑, 斜带与基部之间有1条同色但较宽的暗带, 从前缘向后缘逐渐扩散, 内、外线黄白色两侧衬暗褐色边, 内线只有从中室上缘至臀脉一段清晰, 锯齿形, 外线锯齿形, 从前缘到M₁脉外曲, 随后斜伸达后缘中央, 外线与亚端线间有1条暗褐色松散带, 从翅顶内曲至后缘外侧约1/3, 亚端线双道平行, 由两列脉间月牙形暗褐色线组成, 每道衬黄白色边, 端线细, 由1列脉间黄白色月牙形线组成, 脉端缘毛黄褐色, 其余暗褐色; 后翅暗褐色, 前缘内半部和后缘色较淡, 亚端线、端线

和缘毛同前翅但较模糊。

雄性外生殖器：爪形突细长，基部稍膨大，中端部二分支，分支基部各有 1 枚刺；颚形突细长，端部尖；背兜大，略呈橄榄形；抱器瓣宽长，略呈三角形，背缘内弯，基部的抱器背基突长片状，抱器瓣端部变窄而钝，骨质增厚呈突起，腹缘外曲；阳茎很长，基部较粗，然后逐渐向端部变细，近基部侧面有 1 枚大指突，阳茎刺齿形密生；囊形突长柄状。

观察标本：湖北兴山龙门河 700，1 ♂，1993. VI .22；四川灌县青城山 700 ~ 1600m，5 ♂♂，1979. VI .4；云南西双版纳 700m，1 ♀ 5 ♂♂，1964. VI .24，1993. IX .14。

分布：湖北（兴山）、四川（灌县）、贵州（娄山关）、云南（西双版纳）；越南，泰国。

(4) 联蕊舟蛾 *Dudusa synopla* Swinhoe, 1907 (图 18, 图版 I : 1)

Dudusa synopla Swinhoe, 1907, *Ann. Mag. Nat. Hist.* **19**: 205.

Dudusa fumosa Matsumura, 1925: 391.

Dudusa sphingiformis rufobrunnea Mell, 1930: 121.

Dudusa horishana Matsumura, 1929: 80.

体长 ♂ 30~40mm、♀ 36~42 mm；翅展 ♂ 71~85mm、♀ 86~100 mm。头暗褐色；颈板和胸背褐黄色，前胸中央有 2 黑点，冠形毛簇和腹背基毛簇端部黑色，中、后足胫节末端具白环。腹部背面黑色，每节中央棕黄褐色，臀毛簇和匙形毛簇黑色和暗红褐

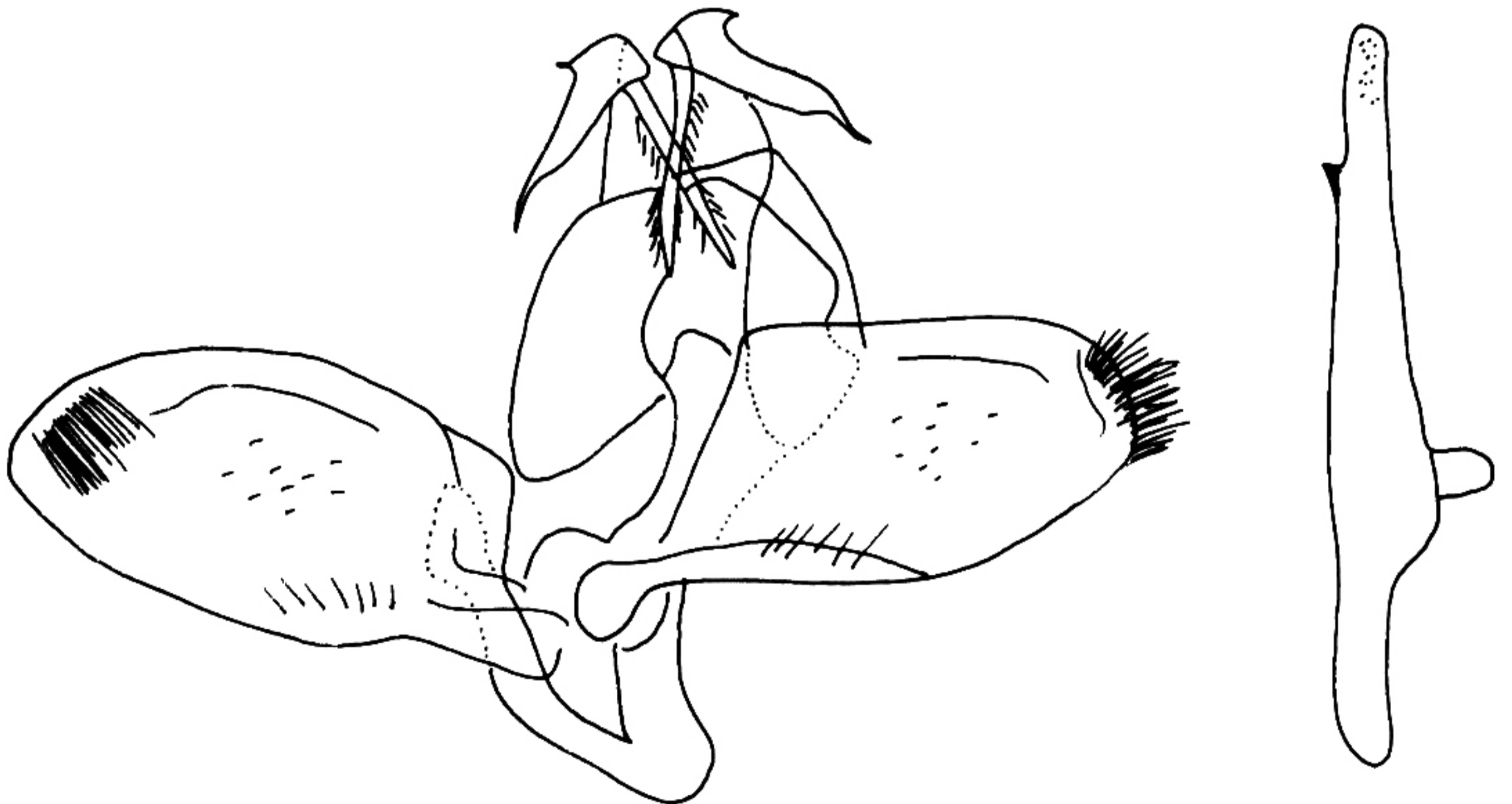


图 18 联蕊舟蛾 *Dudusa synopla* Swinhoe 的雄性外生殖器